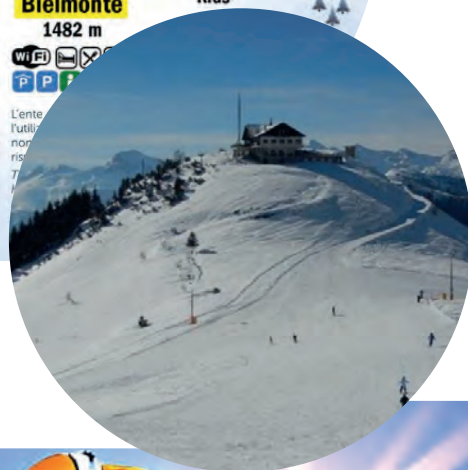




59° Campionato Nazionale Slalom



7-8 FEBBRAIO 2026
BIELMONTE - BIELLA



OASI ZEGNA SPORT

BIELMONTE

LA MONTAGNA DELLO SPORT AGONISTICO

**SKI
RACING
CENTER**
OASI ZEGNA



FEDERAZIONE ITALIANA
SPORT INVERNALI

SEDE UFFICIALE DEGLI ALLENAMENTI

+ Piste barrate

+ Innevamento programmato

+ Consulenza training

+ Team concierge

+ Allenamenti integrativi

+ Alimentazione dedicata

+ Soccorso piste

Scegli l'eccellenza, contattaci!

+39 347.0991554 | concierge@oasizegnaskiracingcenter.com

oasizegnaskiracingcenter.com



Saluto del Presidente Nazionale

La 59a edizione del Campionato Nazionale di Slalom Gigante, uno tra gli appuntamenti sportivi sciistici più attesi della stagione invernale per la nostra amata Associazione, approda ai 1500 metri di Biellmonte, nel Biellese.

Le discipline veloci dello sci alpino in questi anni hanno registrato numerosi e prestigiosi successi mondiali soprattutto delle nostre atlete con le stellette e rimangono, proprio per la loro grande popolarità, una delle manifestazioni più sane e al tempo stesso gratificanti della sportività in ambiente montano.

A questo si aggiunge per quanti portano la penna nera lo spirito più autentico di un confronto che è sì agonistico, ma che è soprattutto cimento tra amici, accomunati dalla passione per la neve: tutti i nostri soci con gli sci ai piedi, infatti, vogliono dare il meglio di loro stessi, ma l'aspetto più gratificante e divertente è proprio lo stare insieme, sia prima sia dopo la competizione.

Forti della recente esperienza dell'Adunata Nazionale, organizzata con soddisfazione di tutti, gli amici della Sezione di Biella hanno sicuramente preparato al meglio il campionato di slalom gigante, che potrà sfruttare la bellezza del comprensorio alpino di Biellmonte, nell'Oasi Zegna a due passi dalla città capoluogo.

Non mi resta quindi che augurare il classico "in bocca al lupo" a tutti gli alpini, agli amici e agli aggregati che scenderanno in pista. Perciò, esprimendo plauso e gratitudine a quanti hanno lavorato e lavoreranno per l'occasione dimostrando che come sempre le cose fatte "all'alpina" funzionano, rivolgo a tutti l'abbraccio mio personale e di tutta l'Associazione che rappresento: viva l'Italia e viva gli alpini!

Sebastiano Favero
Presidente Nazionale dell'Associazione



Saluto del Responsabile Commissione Nazionale Sport A.N.A.

Un caloroso saluto a tutti i partecipanti, agli organizzatori e a tutti gli accompagnatori che verranno a Bielmonte in occasione del 59° Campionato Nazionale di Slalom Gigante.

È un privilegio svolgere questo campionato in una località così speciale, nel cuore dell'oasi Zegna, una stazione sciistica delle alpi biellesi, che offre panorami spettacolari e piste adatte a tutti.

Bielmonte è riconosciuta per il valore del suo ambiente montano. Questo territorio, che unisce tradizione alpina e vocazione naturale della montagna, rappresenta un contesto ideale per accogliere un campionato nazionale di slalom gigante della nostra amata associazione che non è soltanto un evento sportivo, ma un momento d'incontro e di condivisione dei nostri valori Alpini.

Il mio ringraziamento va alla sezione di Biella ed ai gruppi coinvolti, agli organizzatori, ai volontari che con impegno e spirito di servizio contribuiscono alla buona riuscita di questo importante evento.

A tutti gli atleti rivolgo il mio augurio più sincero di poter affrontare la gara con lealtà, rispetto e determinazione, onorando non solo la competizione, ma ciò che essa rappresenta per la grande Famiglia Alpina.

Viva lo sport, viva gli Alpini, viva l'ITALIA

Gian Piero Maggioni
Responsabile Commissione Sportiva Nazionale



Saluto del Presidente Sezionale di Biella

Il 7 e 8 febbraio prossimi, la Sezione di Biella ospiterà la 59° edizione del Campionato Nazionale di Slalom Gigante.

Cari Slalomisti, Alpini, Amici degli Alpini, Aggregati e appassionati della neve, benvenuti a questa edizione! Siamo pronti a celebrare la vostra passione per lo sci con giornate di competizione e divertimento e quindi con grande piacere do il benvenuto a chi raggiungerà Biella e Biemonte!

Grazie a istituzioni e privati che, con responsabilità e passione, hanno permesso di poter ospitare e organizzare questo campionato nazionale offrendoci il supporto necessario. Grazie a tutta la "mia Sezione", alle Commissioni sportive sezionale e nazionale per l'impegno, la collaborazione e il sostegno.

Chi gareggerà, qualsiasi sia il grado di abilità e preparazione, non scordi mai che i suoi sci sono solo un attrezzo, un mezzo per poter godersi e ammirare le nostre montagne biellesi, respirando aria fresca e pulita incontrando tanti Amici e conoscendone nuovi. Ecco perché, secondo me, la gara di domenica non dovrà essere vissuta solo come puro agonismo, ma come un modo di vivere che ben si sposa con lo spirito che deve animare i nostri campionati: competizione sì, ma sempre soprattutto motivo per ritrovarci con entusiasmo in serenità e sempre con un sorriso, indipendentemente dal risultato fissato da un cronometro; solo così anche l'attività sportiva dell'Associazione contribuirà a far crescere sempre di più la nostra amata famiglia alpina!

*In bocca al lupo
a tutti i partecipanti!
Che possiate scivolare con velocità
e precisione tra ogni paletto,
sapendo che ogni curva
è un'opportunità per migliorare
e ogni traguardo una vittoria.
Date il meglio di voi divertendovi!*



Marco Fulcheri
Presidente Sezione A.N.A. Biella



Comune di Piatto

Saluto del Sindaco Comune di Piatto

Alpini, a “Bielmonte Campionato Nazionale A.N.A. di Slalom Gigante 2026”.

Si svolgerà a Bielmonte nei giorni 7 e 8 febbraio 2026 il Campionato Nazionale di Slalom Gigante degli Alpini giunto alla 59^a edizione.

Provenienti dalle varie Sezioni d'Italia, gli atleti gareggeranno in questa specialità sulle nostre piste, per dimostrare la passione, la preparazione e la loro determinazione, partecipando a questa importante gara.

Orgogliosi di ritornare nella Provincia che li ha accolti per la indimenticabile Adunata dello scorso maggio 2025 vissuta con grande passione ed organizzazione, si cimenteranno per dimostrare le loro qualità di atleti, per divertirsi e per divertire gli appassionati che vorranno presenziare.

Saranno giorni speciali che si vorranno ricordare nel tempo, dato che anche la zona di Bielmonte, posizionata nel centro dell'Oasi Zegna, si presta per questa importante specialità.

Il Sindaco, a nome di tutta l'Amministrazione Comunale, si dichiara particolarmente orgoglioso di questa iniziativa, che sente profondamente sua in quanto cittadino, appartenente al Corpo degli Alpini e perché si svolge nel nostro territorio. Accogliere il Campionato Nazionale di Slalom Gigante degli Alpini rappresenta un motivo di grande onore e un'occasione preziosa per valorizzare le nostre montagne, la nostra comunità e i valori di impegno, solidarietà e servizio che gli Alpini incarnano da sempre.

VIVA GLI ALPINI

Enzo GIACOMINI
Sindaco di Piatto



CITTÀ DI BIELLA
MEDAGLIA D'ORO AL VALORE MILITARE

Saluto del Sindaco Città di Biella

Dopo la straordinaria Adunata 2025 a Biella, un altro grande evento si prepara a coinvolgere la nostra provincia. Nel prossimo mese di febbraio, infatti, Bielmonte ospiterà il Campionato Nazionale di Slalom 2026 dell'Associazione Nazionale Alpini. Si tratta di una notizia che accogliamo con grande soddisfazione, soprattutto dopo il successo della 96^a Adunata Nazionale, che ha saputo riunire migliaia di penne nere da tutta Italia e che, a mesi di distanza, continua a lasciare nella nostra comunità un ricordo vivo e positivo. Sono ancora nitide le immagini di una città addobbata a festa, con il nostro tricolore esibito con fierezza e orgoglio, che hanno fatto da cornice alla grande sfilata.

Ora il Biellese si prepara ad accogliere un'importante manifestazione sportiva sulle nevi di Bielmonte, nei giorni del 7 e 8 febbraio, e come Sindaco di Biella, rivolgo fin d'ora un sentito ringraziamento alla Sezione ANA per l'impegno e la dedizione con cui continua a valorizzare il nostro territorio, certo che anche questo nuovo appuntamento saprà rappresentare al meglio lo spirito e le eccellenze del Biellese.

Marzio Olivero
Sindaco di Biella



**Provincia
di Biella**

Saluto del Presidente della Provincia di Biella

Il Campionato di Slalom gigante organizzato dalla Sezione A.N.A. di Biella è una bellissima iniziativa sportiva, che vanta inoltre una tradizione ormai più che consolidata essendo giunta ormai alla 59ma edizione.

Sono convinto che è anche tramite eventi sportivi come questi che gli Alpini, come nella loro migliore tradizione, danno valore al territorio e in particolare all'ambiente della montagna biellese, nella sua meravigliosa veste invernale.

La tradizione degli Alpini inoltre ben si coniuga, come sempre, con i sani valori dello sport, della collaborazione e dell'amicizia, nel nome di una competizione di alto livello portata avanti dalle generazioni che si susseguono, ieri come oggi e come domani, sulle piste da sci delle nostre montagne, nella località di Bielmonte, nel cuore dell'Oasi Zegna, in Provincia di Biella.

Da parte mia, un grandissimo augurio per lo svolgimento delle gare, a tutti gli atleti e, come sempre, vinca il migliore!

Emanuele Ramella Pralungo
Presidente della Provincia di Biella

A handwritten signature in black ink, appearing to read 'E. Ramella Pralungo', written in a cursive style.



Saluto del Presidente Regione Piemonte

Bielmonte torna ad accogliere le gare sciistiche dell'ANA, l'Associazione Nazionale Alpini che da quasi 100 anni, promuove le competizioni sportive cresciute nel tempo grazie alla forza e alla determinazione dei nostri alpini e alla bellezza delle montagne che in questi anni hanno ospitato le competizioni.

Con il Campionato Nazionale di Slalom Gigante, il biellese torna protagonista dopo lo straordinario successo dell'Adunata Nazionale a Biella lo scorso maggio e diventa crocevia di atleti, sezioni e famiglie che riconoscono in questa manifestazione uno dei momenti più autentici della tradizione alpina: un appuntamento che porta con sé il senso di appartenenza che da decenni accompagna il mondo delle penne nere.

Una splendida celebrazione della dedizione e dell'impegno dei nostri alpini, orgoglio italiano e piemontese, che anche nello sport esprimono la loro forza e il coraggio nella difesa e nella promozione dei valori della solidarietà, della democrazia e della tradizione.

Il 7 e 8 febbraio, per tutto il fine settimana, le nostre montagne saranno teatro di passione e divertimento: una festa per lo sport e per il territorio, pronto come sempre ad ospitare con l'accoglienza e la bellezza che rendono straordinario il nostro Piemonte.

Alberto Cirio
Presidente Regione Piemonte



Saluto dell'Assessore Regionale alla Montagna con delega al sistema neve

Ho ancora vivo il ricordo della 96^a Adunata Nazionale degli Alpini quando ho sfilato per le vie di Biella con la Sezione di Cuneo, insieme a tanti sindaci e una magnifica partecipazione di penne nere. Un'occasione straordinaria per il nostro Piemonte, che ha accolto con vivo calore gli Alpini di tutta Italia: la nostra è una terra che deve loro molto per storia, valori e l'esempio che continuano ad incarnare ogni giorno.

Con grande soddisfazione, a meno di un anno da quell'evento, Biella si prepara a vivere un'altra esperienza indimenticabile con gli alpini: il 59° Campionato Nazionale di Slalom Gigante dell'ANA che si disputerà sulle piste di Biella nei giorni in cui l'Italia ospiterà le Olimpiadi invernali Milano-Cortina 2026. Anche in questa occasione Biella e il Piemonte sono pronti a fare la propria parte perché l'evento sia un successo. Sarà un'importante chance di promozione per la nostra montagna che grazie a oltre 50 stazioni e 1500 chilometri di piste ha nello sci una delle attrazioni di maggior richiamo per i turisti. L'industria della neve è sempre di più un asset strategico per l'economia della regione che realizza il 10 per cento del Pil proprio grazie al turismo bianco. Per questo un evento come quello che l'Associazione nazionale Alpini di Biella si prepara a organizzare nei primi weekend di febbraio rappresenta un'importante occasione di promozione e valorizzazione della nostra montagna, sempre pronta ad accogliere nuove sfide e opportunità.

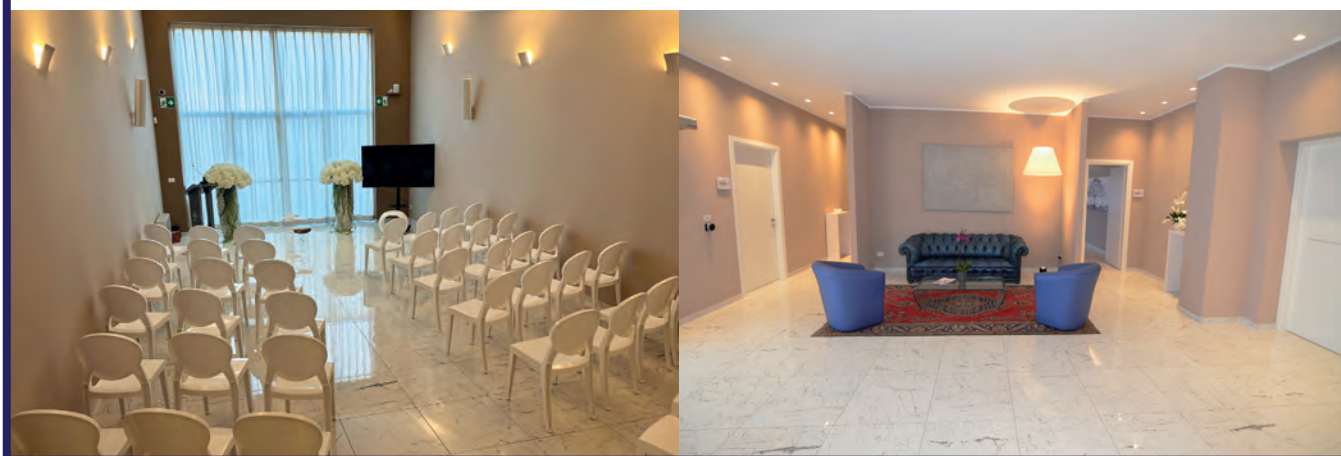
Marco Gallo
Assessore Regionale alla Montagna con delega al sistema neve

Il miglior modo
per **salutare**
i propri cari.



La nostra **Casa Funeraria** è immersa nel verde, in una struttura moderna, funzionale ed accogliente.

Ideale per chi desidera dare l'ultimo saluto ai propri cari in un luogo tranquillo e confortevole.



df 1926 **CASA FUNERARIA**



d'EFABIANIS[®]
1926 ONORANZE FUNEBRI

Biella | Via Repubblica, 41 | **Casa Funeraria** | Via S. Maria di Campagnate, 35/a
Tel. 015 27478 | defabianisonoranzefunebri.it



Sci e Biella: appunti storici sullo slalom e non solo

Mai prima d'ora, ma c'è sempre una prima volta, no? Vero. Nel caso del Campionato Nazionale A.N.A. di slalom gigante, in programma a Biellmonte il 7-8 febbraio 2026, si tratta senz'altro di un esordio.

D'altro canto, dopo l'Adunata Nazionale di maggio, le prime volte potrebbero diventare un'abitudine. In realtà, per i biellesi, per gli Alpini biellesi, lo sci, le competizioni sciistiche in generale e lo slalom in particolare sono da sempre un'abitudine.

Con queste premesse, a questo punto, vale la pena di scrivere un po' di storia sull'argomento. A partire dall'etimo della parola (composta) norvegese *slalâm* che indica una "pista di sci su un declivio ripido". A seguire con l'intreccio interessante tra Alpini in armi e in congedo, competizioni sportive e montagne biellesi.

In primis va colta una nota di forte biellesità nell'essenza degli Alpini sciatori, anzi "Skiatori", come si chiamavano all'epoca, cioè l'inizio del Novecento. Il conte Tomaso Vialardi di Sandigliano (1863-1928), di cui la Sezione ANA di Biella conserva l'archivio (per generosa donazione dell'omonimo nipote), fu tra i costitutori della specialità a partire dai primi giorni del 1902. L'ipotesi di dotare gli Alpini di sci era già stata ventilata qualche anno prima, ma fu in quell'inverno tra il 1901 e il 1902 che si concretizzò sui pendii di Clavière, anche e soprattutto grazie al nobile ufficiale biellese.



La culla dello sci nostrano, considerato che la stazione invernale di Biellmonte è nata all'inizio degli anni Cinquanta, è stata Oropa e fu sulle balze innevate nei dintorni del santuario che i primi dilettanti locali ebbero modo di apprendere le tecniche dalle Penne Nere biellesi più o meno in congedo. Nel 1910, infatti, fu indetta una gara che prevedeva l'arrivo anche di concorrenti dall'estero. Ma quel che più contava era che gli sportivi di allora manifestarono il loro entusiasmo per l'iniziativa che avvicinava civili e militari in una festa di sport e di amicizia. Su "La Tribuna Biellese" del 30 gennaio 1910 si legge: "Salutiamo ed incoraggiamo questo risveglio dell'arte di skiare che costituisce un esercizio pratico ed igienico nella quale si esercitano e si fanno onore i nostri bravi alpini, perché è riconosciuta non solo dilettevole e profittevole alla salute, ma utile in molti casi pratici. Il viaggiatore che vola sullo ski acquista sicurezza d'occhio, equilibrio di corpo, tranquillità e sangue freddo di fronte al pericolo". Addirittura! Ma con l'insegnamento dei "nostri bravi alpini" non c'era altro da fare che lanciarsi, dritto per dritto, o zigzagando tra ostacoli piazzati a bella posta.

La questione della "formazione" restò d'attualità anche negli anni successivi e sempre fu riconosciuto che il ruolo di insegnante doveva spettare agli Alpini "Skiatori", specialmente quando, nel 1913, si diffuse (ancora a mezzo stampa, ancora dalle pagine de "La Tribuna Biellese") l'idea di fondare uno "Ski Club" biellese. Tenuto presente che la disciplina stava conquistando sempre più praticanti e che le montagne biellesi, dalla Muanda al Monticchio, dal Mombarone alla Marca, erano ricche di "campi" adatti, si doveva assoldare un docente titolato. In altre parole, "assumere un provetto maestro (se ne trovano di ottimi anche tra i congedati dei reggimenti Alpini) il quale possa mettere rapidamente i giovani dilettanti in grado di intraprendere un serio allenamento" (da "La Tribuna Biellese" del 21 dicembre 1913).

Per promuovere gli sport della neve anche il Comune di Biella adottò provvedimenti speciali, come quello voluto dalla Giunta Comunale nel febbraio del 1924. Fu stabilito di concedere un premio "pei militari Biellesi del 4 Alpini che frequentano il Corso Skiatori a La Thuile" (da "Il Popolo Biellese" dell'8 marzo 1924).

Il 5 marzo 1933, a Oropa, si tenne una gara internazionale di slalom. Indetta dallo Sci Club Biella assegnò al vincitore la "Coppa Mario Barlassina" proposta in memoria di uno dei primi e più attivi promotori dello sci a livello provinciale. Nello stesso mese fu messa in palio anche la seconda edizione della "Coppa Busancano", sempre a Oropa, mentre il favarese Emilio Ramella Paia (giovane, ma già un veterano nelle gare nazionali) della "Pietro Micca" si imponeva nella competizione di fondo al Lago del Mucrone. Nel 1934 lo slalom internazionale portò sotto il Mucrone un campione assoluto come Rudolf "Rudi" Rominger (1908-1979) dello Sci Club Sankt Moritz. Inutile dire che salì sul gradino più alto del podio.

ANA Biella e CAI Biella unirono le forze nel 1936 per ospitare a Biella gli Alpini che avevano trionfato a Garmisch. Da "Il Popolo Biellese" del 27 febbraio si apprende che "Biella, che come tutte le città d'Italia ha esultato di purissima gioia all'annuncio della grande vittoria dei nostri alpini alle Olimpiadi di Garmisch, avrà l'onore di ospitare oggi la vittoriosa pattuglia al comando del Cap. Silvestri, artefice della meravigliosa preparazione dei suoi alpini, che con la loro clamorosa affermazione in terra straniera hanno una volta di più dimostrato al mondo l'italico valore, imponendosi all'ammirazione dei rappresentanti delle più progredite nazioni che praticano gli sports invernali". Retorica da Ventennio a parte, deve essere stata un'occasione notevole per gli amanti dello sci.

Se il primo "Trofeo Ico Busancano" si svolse a Cervinia (1940), il secondo fu organizzato a Oropa l'anno successivo, anche se l'Italia era ormai in guerra da più di otto mesi. Da sottolineare che alla competizione intitolata all'Alpino morto tra le vette valdostane durante l'addestramento presero parte anche sciatori militari. Nello specifico, come comunicato da "Il Popolo Biellese" del 13 febbraio 1941, "hanno inviato la loro iscrizione le forti compagini della Scuola Militare d'Alpinismo di Aosta, ove militava Ico Busancano, le Fiamme Gialle di Predazzo, il 4.o Alpini; ed altri si aggiungeranno ancora". La "Coppa Busancano", già citata, era nata nel 1932 per incentivare gli slalomisti. Era stato il sarto e rivenditore di articoli sportivi Giuseppe Busancano, attivissimo nell'ambito della "Pietro Micca" a volerla. Poi dovette aggiustare il tiro dopo la scomparsa del figlio Federico "Ico", morto nel 1939. Allo stesso sfortunato Alpino fu intitolata la pista che dal Lago del Mucrone scende tuttora a Oropa.

A guerra finita, nel 1946, ancora a Oropa si gareggiava in slalom per la "Coppa Mayr". Fritz Mayr, originario di Innsbruck, era morto sotto il Mucrone per una caduta nel 1935. La scomparsa del ventottenne maestro di sci aveva suscitato grande emozione e il premio a lui dedicato divenne subito un classico. Spesso furono anche militari delle Truppe Alpine a partecipare alla gara (se ne trova traccia fino all'edizione del 1960, ai tempi di Nanni Serralunga e Nito Staich).

Attorno al 1950 lo sci biellese scopriva altre località per esprimersi. L'area di Pratetto di Tavigliano, per esempio. Ma Oropa restava il fulcro del movimento locale e le gare organizzate nella conca oropea erano le più ambite, anche da parte di sciatori sotto le armi. La "Coppa Città di Biella" per fondisti era una di quelle. L'edizione del 1950 attirò non pochi concorrenti in servizio nel 4° Reggimento Alpini (anche se la vittoria andò a Walter Ottino del C.A.S.T. di Tavigliano). Nello stesso reparto, in quel di Aosta, operava in quel periodo il sergente maggiore istruttore Giovanni Marciandi da Trivero. Nel 1953-1955 si fece un nome a livello europeo imponendosi all'attenzione generale in gare corse all'estero rappresentando l'Italia. Buonissimo piazzamento al "Trofeo Függen" nel 1953, primo assoluto a Mürren nel 1954 e secondo posto, nella stessa località, nel 1955. Sfide tra militari sugli sci. Specialmente quella di Mürren, lunga 14 chilometri, detta anche la "corsa dell'inferno" nello splendore delle Alpi Bernesi.

Nel 1954 si svolse anche la prima edizione del "Trofeo Delfino Tallia", slalom speciale. Ancora al Lago del Mucrone. Alpini in congedo tra i partecipanti, senza dubbio, quali soci di vari sodalizi sportivi dilettantistici. E anche Alpini in armi, come i fratelli Davide e Nando David, che si iscrissero per l'edizione del 1955.

Nel 1956 il primo "Trofeo Massimo Rivetti" portò lo slalom gigante alla Bocchetta del Lago del Mucrone.

Nel frattempo stava avviandosi anche Biellmonte ed è lì che l'ANA Biella accoglierà gli slalomisti i prossimi 7-8 febbraio 2026. Sulle piste mitiche dello slalom gigante che il Dopolavoro ENAL del Lanificio Ermenegildo Zegna allestiva alla fine dei ruggenti anni Cinquanta, le stesse piste mitiche del "Parallelo di Natale" dove si esibì la Valanga Azzurra nel 1976 e nel 1977.



Sarà dunque un ritorno alle emozioni di mezzo secolo fa, ma questa volta con la Penna Nera!

Danilo Craveia



SAPORI &

Viaggio nell'Eccellenza

Sapori& Conad è più che gusto:
è una promessa di qualità superiore.
Per sostenere la passione per il gusto
con specialità tipiche del territorio.
Per incoraggiare la creatività
in cucina con abbinamenti
sorprendenti e ingredienti gourmet.
Un incontro di tradizione
e innovazione che rende ogni assaggio
una sofisticata esperienza di gusto.



SAPORI
DINTORNI
CONAD



SAPORI
IDEE
CONAD



PetStore



COMITATO D'ONORE

PRESIDENTE REGIONE PIEMONTE: ALBERTO CIRIO

PRESIDENTE ASSOCIAZIONE NAZIONALE ALPINI: SEBASTIANO FAVERO

RESPONSABILE COMMISSIONE SPORT A.N.A.: GIAN PIERO MAGGIONI

ASSESSORE ALLA MONTAGNA REGIONE PIEMONTE: MARCO GALLO

PRESIDENTE PROVINCIA DI BIELLA: EMANUELE RAMELLA PRALUNGO

SINDACO CITTA' DI BIELLA: MARZIO OLIVERO

SINDACO COMUNE DI PIATTO: ENZO GIACOMINI

PRESIDENTE SEZIONE A.N.A. BIELLA: MARCO FULCHERI

COMITATO TECNICO

DELEGATO A.N.A.: BRUNO ROLLANDOZ

COMMISSARIO DI GARA: ORLEONI GIAMPIERO

DIRETTORE DI GARA: PAOLO COLOMBO

GIUDICE DI GARA: RICCARDO BAGNA

GIUDICE ARBITRO: ALFIO CAVALLI

CRONOMETRISTI: FICR TORINO e STAFF ANA

COMMISSIONE SPORTIVA A.N.A.

CONSIGLIERE NAZIONALE RESPONSABILE: GIAN PIERO MAGGIONI

VICE PRESIDENTE NAZIONALE: ALESSANDRO TROVANT

CONSIGLIERE NAZIONALE: STEFANO BOEMO

CONSIGLIERE NAZIONALE: RENATO SPREAFICO

CONSIGLIERE NAZIONALE: GIOVANNI BADANO

TECNICO: GUGLIELMO MONTORFANO

TECNICO: GIAMPIERO BERTOLI

TECNICO: IVAN OTTAVIO MELLERIO

TECNICO: ROLDANO DE BIASE

TECNICO : BRUNO ROLLANDOZ

TECNICO EMANUELE CASAGRANDE

TECNICO: ANTONIO DI CARLO

TECNICO: DIEGO MORSTABILINI

ALBO D'ORO

1 ^o	29.1.1967 Nevegal (Belluno)	Umberto Faure Caire, Sez. Susa
2 ^o	28.1.1967 S. Candido (Bolzano)	Giuliano Vittori, Sez. Susa
3 ^o	26.1.1969 Merano 2000 (Bolzano)	Siegfried Pezzedi, Sez. Bolzano
4 ^o	25.1.1970 Sestinerè (Torino)	Giorgio Kostner, Sez. Bolzano
5 ^o	24.1.1971 Tarvisio (Udine)	Giorgio Kostner, Sez. Bolzano
6 ^o	30.1.1972 Nevegal (Belluno)	Siegfried Pezzedi, Sez. Bolzano
7 ^o	28.1.1973 Vipiteno (Bolzano)	Heribert Pezzedi, Sez. Bolzano
8 ^o	2.2.1974 Nevegal (Belluno)	Siegfried Pezzedi, Sez. Bolzano
9 ^o	19.1.1975 Canazei (Trento)	Renzo Gros, Sez. Susa
10 ^o	18.1.1976 Sauxe d'Uix (Torino)	Renzo Gros, Sez. Susa
11 ^o	30.1.1977 Corvara (Bolzano)	Alessandro Alliod, Sez. Aosta
12 ^o	12.2.1978 Cerreto Laghi (Reggio E.)	non disputata per maltempo
13 ^o	4.2.1979 (Aosta)	Giorgio Marchi, Sez. Trento
14 ^o	2.3.1980 Pinzolo (Trento)	Remo Detomas, Sez. Trento
15 ^o	22.2.1981 Piancavallo (Pordenone)	Modesto Santus, Sez. Bergamo
16 ^o	28.3.1982 Macugnaga (Novara)	Maurizio Cuccovillo, Sez. Domodossola
17 ^o	10.4.1983 Livigno (Sondrio)	Gianni Cavalli, Sez. Biella
18 ^o	25.3.1984 Sappada (Belluno)	Massimiliano Krcivaj, Sez. Udine
19 ^o	31.3.1985 S. Martino di Castrozza (Trento)	Massimiliano Krcivaj, Sez. Udine
20 ^o	23.3.1986 S. Caterina Valfurva (Sondrio)	Stefano Mantegazza, Sez. Biella
21 ^o	15.3.1987 Monte Pora (Bergamo)	Efrem Merelli, Sez. Bergamo
22 ^o	27.3.1988 Alleghe (Belluno)	Paolo Davare, Sez. Belluno
23 ^o	1.4.1989 Pila (Aosta)	Paolo Davare, Sez. Belluno
24 ^o	7.4.1990 Enego (Vicenza)	non disputata per mancanza di neve
25 ^o	7.4.1991 Ponte di Legno (Brescia)	Giglio Tomasi, Sez. Vallecambonica
26 ^o	29.3.1992 Colere (Bergamo)	Fabio Leoncelli, Sez. Vallecambonica
27 ^o	28.3.1993 Sutrio (Udine)	Roger Alberti, Sez. Cadore
28 ^o	13.3.1994 Collio V.T. (Brescia)	Roberto Siorpaes, Sez. Cadore
29 ^o	13.3.1995 Barzio (Lecco)	Alex Mario Maggi, Sez. Brescia
30 ^o	23.3.1996 Aprica (Sondrio)	Gunther Plunger, Sez. Bolzano
31 ^o	13.4.1997 Bormio (Sondrio)	Gunther Plunger, Sez. Bolzano
32 ^o	5.4.1998 Cortina d'Ampezzo	Corrado Salvatoni, Sez. Bergamo
33 ^o	28.3.1999 Domodossola (Novara)	Marzio Mattioli, Sez. Trento
34 ^o	19.3.2000 Colere (Bergamo)	Gunther Plunger, Sez. Bolzano
35 ^o	1.4.2001 Pampeago (Trento)	Mauro Dionori, Sez. Cadore
36 ^o	24.3.2002 Lizzola (Bergamo)	Michele Di Gallo, Sez. Cadore
37 ^o	23.3.2003 Chiesa Valmalenco (Sondrio)	Stefano Belinghieri, Sez. Bergamo
38 ^o	4.4.2004 Sestriere (Val Susa)	Giuseppe Alborghetti, Sez. Lecco
39 ^o	13.3.2005 Sappada (Cadore)	Moreno Rizzi, Sez. Trento
40 ^o	2.4.2006 Ponte di Legno (Sondrio)	Juri Hofer, Sez. Trento
41 ^o	1.4.2007 Monte Bondone (Trento)	Juri Hofer, Sez. Trento
42 ^o	30.3.2008 Alleghe (Belluno)	Francesco Santus, Sez. Bergamo
43 ^o	5.4.2009 Limone Piemonte (Cuneo)	Francesco Santus, Sez. Bergamo
44 ^o	28.3.2010 Colere (Bergamo)	Daniel Bellardini, Sez. Brescia
45 ^o	3.4.2011 Aprica (Sondrio)	Francesco Santus, Sez. Bergamo
46 ^o	10.3.2012 Falcade (Belluno) *	Daniel Bellardini, Sez. Brescia
47 ^o	24.3.2013 Roccaraso (L'Aquila)	Stefano Belinghieri, Sez. Bergamo
48 ^o	30.3.2014 S. Martino di Castrozza (Trento)	Francesco Santus, Sez. Bergamo
49 ^o	23.3.2015 Chiomonte (Torino)	Non disputata per avverse condizioni meteo
50 ^o	27.2.2016 Bormio (Sondrio) *	Maurillo Alessi, Sez. Valtellinese
51 ^o	19.3.2017 Abetone (Pistoia)	Luca Zanon, Sez. Trento
52 ^o	4.2.2018 Monte Pora (Bergamo)	Gian Mauro Piantoni, Sez. Bergamo
53 ^o	24.3.2019 Alleghe (Belluno)	Gian Mauro Piantoni, Sez. Bergamo
54 ^o	16.2.2020 Pila (Aosta)*	Federico Vietti, Sez. Aosta
55 ^o	10.4.2022 Aprica (Sondrio)	Daniel Bellardini, Sez. Brescia
56 ^o	15.1.2023 Monte Zoncolan (Udine)	Federico Vietti, Sez. Aosta
57 ^o	24.2.2024 San Candido (Bolzano)*	Federico Vietti, Sez. Aosta
58 ^o	9.3.2025 Domodossola (Verbano-Cusio-Ossola)	Federico Vietti, Sez. Aosta

REGOLAMENTO TECNICO

CAMPIONATO NAZIONALE A.N.A. SLALOM GIGANTE

L'Associazione Nazionale Alpini, la Sezione A.N.A. di Biella, con la collaborazione della Commissione Sportiva Nazionale, organizzano il 7/8 febbraio 2025 la 59ª edizione del Campionato Nazionale A.N.A. di Slalom Gigante. La gara si svolgerà a Biellmonte sulla pista "Moncerchio" per il Gruppo A e sulla pista "Piazzale" per il Gruppo B

Art. 1 – PARTECIPAZIONE ALLA GARA

La gara è individuale e vi possono partecipare:

- a. Gli Alpini, Soci A.N.A. effettivi ALPINI, maschili e femminili, in regola con il tesseramento A.N.A. per l'anno 2025 - 2026, in possesso del certificato medico attestante l'idoneità sportiva agonistica, rilasciato da un centro di medicina sportiva o medico abilitato riconosciuti dal Servizio Sanitario Nazionale.
- b. Gli Aggregati A.N.A., maschili e femminili maggiorenni, in regola con il tesseramento per l'anno 2025 - 2026, in possesso del certificato medico attestante l'idoneità sportiva agonistica, rilasciato da un centro di medicina sportiva o medico abilitato riconosciuti dal Servizio Sanitario Nazionale.
- c. Le Sezioni A.N.A. possono iscrivere alla gara fino ad un massimo di 28 atleti Alpini (totali delle categorie A)
- d. I militari in servizio alle Truppe Alpine, in possesso del certificato medico attestante l'idoneità sportiva agonistica, rilasciato da un centro di medicina sportiva o medico abilitato, riconosciuti dal Servizio Sanitario Nazionale, i quali iscritti dal Comandante di Reparto, indipendentemente che siano anche Soci A.N.A., con l'iscrizione accettano integralmente il presente regolamento e per loro saranno compilate classifiche a parte e non concorreranno per il Titolo di Campione Nazionale A.N.A. I militari Iscritti per ogni reparto non possono superare le 28 unità.
- e. Il certificato medico è obbligatorio per tutti i concorrenti dal più giovane al più anziano.

Art. 2 – CATEGORIE PREVISTE

- a. I concorrenti, Soci ANA effettivi Alpini, sono suddivisi nelle seguenti categorie:

GRUPPO A - PISTA A

Alpini A1 – da 18 a 44 anni;
Alpini A2 – da 45 a 49 anni;
Alpini A3 – da 50 a 54 anni;
Alpini A4 – da 55 a 59 anni;
Alpini A5 – da 60 a 64 anni;

GRUPPO A - PISTA B

Alpini A6 – da 65 a 69 anni;
Alpini A7 – da 70 a 74 anni;
Alpini A8 – da 75 anni e oltre;

- b. I concorrenti, Aggregati ANA, sono suddivisi nelle seguenti categorie:

GRUPPO B - PISTA A

Aggregati B1 – da 18 a 44 anni;
Aggregati B2 – da 45 a 49 anni;
Aggregati B3 – da 50 a 54 anni;
Aggregati B4 – da 55 a 59 anni;
Aggregati B5 – da 60 a 64 anni;

GRUPPO B - PISTA B

Aggregati B6 – da 65 a 69 anni;
Aggregati B7 – da 70 a 74 anni;
Aggregati B8 – da 75 anni e oltre

- c. I concorrenti, Militari in servizio, sono in categoria unica.

Gli anni si intendono compiuti nel corso dell'anno solare di svolgimento Campionato dal 01/01 al 31/12; E' facoltà della Giuria accorpate le categorie con 10 o meno concorrenti, inserendoli in quelle precedenti o in quelle successive.

Art. 3 – ISCRIZIONE ALLA GARA

Le iscrizioni degli atleti dovranno essere inserite sul portale PIA (piattaforma Informatica ANA), pia.ana.it, dalle Sezioni di competenza con account sezionale o account SPORT sezionali.

Le iscrizioni sono aperte dal giorno di pubblicazione della brochure e si chiuderanno alle ore 18,00 di lunedì 2 febbraio 2026.

Nel periodo di apertura delle iscrizioni, la Sezione può inserire o modificare gli atleti inseriti in qualsiasi momento.

La procedura di iscrizione controllerà la congruità dell'atleta inserito verificando la sua appartenenza all'ANA, il regolare tesseramento dell'anno in corso, la maggiore età e altri dati utili allo svolgimento della gara.

Sempre sul portale, nella procedura di iscrizione atleti, è presente la stampa della scheda di iscrizione che la Sezione dovrà stampare e firmarla in originale dal Presidente di Sezione e/o dal Comandante di Reparto, i quali firmando si assumeranno la responsabilità dei dati forniti.

La scheda di iscrizione debitamente firmata dovrà essere consegnata al ritiro dei pettorali e dei pacchi gara.

Saranno accettate solo le schede di iscrizione che verranno stampate dal portale PIA dell'ANA. I moduli di iscrizione non conformi, non saranno accettati e tutti gli atleti della Sezione tolti dall'ordine di partenza.

La quota di iscrizione al Campionato è di € 13,00 (tredici euro) per concorrente e verrà versata all'atto del ritiro dei pettorali, oppure può essere pagata con bonifico anticipato intestato alla Sezione di Biella sul cod. Iban IT5400326822304001848531000. La quota verrà richiesta anche per gli atleti iscritti che non si presentino a ritirare i pettorali e il pacco gara, non verrà restituita ai concorrenti che non si presentino alla partenza. Non saranno accettate le iscrizioni giunte dopo la giornata di fine iscrizione.

Le iscrizioni dei Militari sono gratuite.

La quota di iscrizione dà diritto al pacco gara e non a pranzi e/o cene che dovranno essere prenotati compilando sempre sul portale PIA, nell'apposita procedura di prenotazione, i numeri delle persone presenti agli eventi conviviali disponibili entro e non oltre la data del 2 febbraio 2026 ore 18,00.

Anche per la prenotazione pasti, è presente la stampa di prenotazione che la Sezione dovrà stampare e firmarla in originale dal Presidente di Sezione e consegnarla al ritiro pettorali.

La quota del pasto di domenica 8/2 è di € 17,00 (diciassette euro) per concorrente che verrà versata al ritiro dei pettorali, oppure può essere pagata con bonifico anticipato intestato alla Sezione di Biella sul cod. Iban IT5400326822304001848531000.

Eventuali altre prenotazioni, per esempio impianti di risalita, Skipass, saranno sempre presenti sul portale PIA nella procedura Prenotazioni con tutte le informazioni e le quote da versare.

Per eventuali problematiche mandare mail a: biella@ana.it o telefonare al: +393490525009

Art. 4 - UFFICIO GARA - CONSEGNA PETTORALI E PACCHI GARA

L'ufficio gara è situato presso Sede Sezionale – Via Ferruccio Nazionale, 5 – 13900 Biella, dove sabato 7 febbraio 2026 dalle 10,00 alle 19,00 si potranno ritirare i pettorali e i pacchi gara, quelli non ritirati sabato si potranno ritirare domenica in zona partenza.

Art. 5 – PERCORSI DI GARA

La gara si svolgerà su piste omologate con percorsi differenziati:

- a. **PISTA A** - il primo tracciato più impegnativo, per gli Alpini categorie A1/A2/A3/A4/A5; per gli Aggregati categorie B1/B2/B3/B4/B5; per i Militari in Armi categoria Unica;
- b. **PISTA B** - il secondo tracciato, meno impegnativo, per gli Alpini categorie A6/A7/A8; per gli Aggregati categorie B6/B7/B8;

Art. 6 – ORDINE DI PARTENZA

Per definire l'ordine di partenza dei concorrenti saranno adottati i seguenti criteri per ogni tracciato.

1° Gruppo pista A:

In ordine progressivo come da elenco

- a. Alpini - i migliori 20 classificati, come da classifica Assoluta del Campionato 2025 pista A
- b. Alpini – in ordine di sorteggio fra tutti i componenti delle categorie A1/A2/A3/A4/A5;
- c. Aggregati - i migliori 8 classificati, come da Classifica Assoluta del Campionato 2025 pista A
- d. Aggregati – in ordine di sorteggio fra tutti i componenti delle categorie B1/B2/B3/B4/B5;
- e. Militari – in ordine di sorteggio

2° Gruppo pista B:

In ordine progressivo come da elenco

- a. Alpini delle categorie A8/A7/A6 partiranno in ordine successivo prima i migliori 3 di ogni categoria, come da classifiche 2025, seguiti dagli altri della stessa categoria, in ordine di sorteggio
- b. Aggregati delle categorie B8/B7/B6 partiranno in ordine successivo prima i migliori 3 di ogni categoria, come da classifiche 2025, seguiti dagli altri della stessa categoria, in ordine di sorteggio

Art. 7 – LUOGO DI RITROVO E ORARIO PARTENZA

Il ritrovo, come da programma, sarà domenica 8 febbraio 2026:

- a. IN LOCALITA' BIELMONTE - PIAZZALE, ALLE ORE 07,30 PER IL 2° GRUPPO PISTA B.
- b. IN LOCALITA' BIELMONTE – PIAZZALE, ALLE ORE 07,30 PER IL 1° GRUPPO PISTA A.

dove verranno espletate tutte le operazioni preliminari.

L'orario di inizio gare e gli intervalli di partenza, saranno stabiliti dalla Giuria e pubblicati sull'ordine di partenza, affisso all'Ufficio Gara e l'estratto per ogni singola Sezione consegnato con il Pacco Gara. Per motivi tecnici, logistici e/o condizioni meteo particolari, il percorso, la partenza o l'arrivo potrebbero subire variazioni, nell'eventualità saranno rese note con un comunicato ed esposto presso l'Ufficio Gare

Art. 8 - CLASSIFICHE

Saranno stilate le seguenti classifiche:

- a. CLASSIFICA ASSOLUTA Soci effettivi ALPINI per le categorie A1-A2-A3-A4-A5 per l'assegnazione del titolo di Campione Nazionale ANA Alpini
- b. CLASSIFICA ASSOLUTA Soci ANA Aggregati. per le categorie B1/B2/B3/B4/B5 per l'assegnazione del titolo di Campione Nazionale Aggregati ANA
- c. CLASSIFICHE INDIVIDUALI per ogni categoria, salvo accorpamenti;
- d. CLASSIFICA GENERALE "Trofeo UGO MERLIN" per Sezioni A.N.A., soci effettivi Alpini, sommando fino ai 16 miglior punteggi acquisiti dai propri tesserati, indipendentemente dalla categoria, come da tabella T33 ANA;
- e. CLASSIFICA GENERALE "Trofeo Conte CALEPPIO" per Sezioni A.N.A., AGGREGATI, sommando fino ai 6 miglior punteggi acquisiti dai propri tesserati, indipendentemente dalla categoria, come da tabella T33 ANA;
- f. CLASSIFICA per i Reparti in Armi;
- g. CLASSIFICA GENERALE "Trofeo SCARAMUZZA" per Sezioni A.N.A., Soci effettivi Alpini, corrispondente alla classifica generale "Trofeo Ugo Merlin".

Art. 9 - RECLAMI

Eventuali reclami, inerenti la regolarità e la posizione degli atleti sull'ordine di partenza, dovranno essere presentati entro due ore dalla pubblicazione sul gruppo whatsapp dei referenti sportivi sezionali. Reclami inerenti allo svolgimento delle gare e riguardanti le classifiche dovranno essere presentati alla Giuria, per iscritto, entro mezz'ora dalla pubblicazione delle classifiche, accompagnati dal deposito di € 50,00 (cinquanta) rimborsabili a reclamo accolto.

Art. 10 – PREMIAZIONI

Le premiazioni si svolgeranno domenica 8 febbraio 2026 presso fondo Pista B (Piazzale) alle ore 14.30

I Titoli ed i Trofei Nazionali saranno così assegnati:

- a. Premiazione Olimpica "CAMPIONE NAZIONALE ANA ALPINI" assoluta A1-A2-A3-A4-A5
- b. Premiazione ai PRIMI TRE classificati di ciascuna categoria soci ANA Alpini
- c. Premiazione Olimpica "CAMPIONE NAZIONALE ANA AGGREGATI" assoluta B1/B2/B3/B4/B5
- d. Premiazione ai PRIMI TRE classificati di ciascuna categoria ANA aggregati
- e. Premiazione ai PRIMI TRE classificati dei reparti militari categoria unica
- f. Trofeo Ugo Merlin alla Sezione ANA 1^ classificata, come da classifica generale per Sezioni
- g. Trofeo alla Sezione ANA 2^ classificata, come da classifica generale per Sezioni
- h. Trofeo alla Sezione ANA 3^ classificata, come da classifica generale per Sezioni
- i. Trofeo alla Sezione ANA Aggregati 1^ classificata, come da classifica generale per Sezioni
- j. Trofeo alla sezione ANA Aggregati 2^ classificata come da classifica generale per <sezioni
- k. Trofeo alla sezione ANA Aggregati 3^ classificata come da classifica generale per Sezioni
- l. Trofeo al Reparto in Armi 1^ classificato
- m. Premio alla Sezione che arriva da più lontano
- n. Presente, significativo, a tutte le Sezioni partecipanti.
- o. A fine premiazione verranno estratti 10 numeri di pettorali a cui sarà abbinato un pacco premio ogni numero estratto

La partecipazione alla premiazione con il cappello alpino indossato e in abbigliamento decoroso è dovere morale dell'atleta. La mancata presenza del premiato (salvo cause di forza maggiore debitamente segnalate) comporta una penalizzazione sulle classifiche dell'assegnazione dei trofei Nazionali sia per i soci alpini come pure per i soci aggregati e la non consegna dei riconoscimenti (100 punti di penalizzazione sulle classifiche di assegnazione dei Trofei Nazionali). La presenza alle premiazioni è dovere anche per i dirigenti Sezionali, gli accompagnatori, i famigliari e gli appassionati, innanzitutto per un sincero ringraziamento verso gli offerenti dei premi e dei trofei, nonché per tutti coloro che si sono resi disponibili per organizzare e gestire il Campionato.

Art. 11 – NORME

- a. Con l'iscrizione al Campionato Nazionale A.N.A. di Slalom Gigante, i concorrenti accettano integralmente il presente regolamento, sollevando l'A.N.A. da ogni responsabilità per eventuali danni ai concorrenti o da questi procurati a terzi, prima, durante e dopo lo svolgimento della gara.
- b. I militari in servizio se sono Soci A.N.A. e vengono iscritti alla gara dalla propria Sezione, nelle categorie del Gruppo A comprese tra A1 e A5, concorrono per il Titolo di Campione Italiano e per l'assegnazione del punteggio alla propria Sezione, se sono iscritti dal Reparto Militare non possono concorrere per il Titolo.
- c. Per la partecipazione alla gara è obbligatorio l'uso del casco protettivo (omologato) ed il mancato impiego comporta l'esclusione dalla gara. Si raccomanda di usare SOLO caschi che soddisfino i requisiti minimi richiesti per lo Slalom e che siano stati certificati dagli Istituti riconosciuti. E' consigliato, ma non obbligatorio, anche l'uso del para-schiena. E' obbligatorio usare il casco protettivo e il pettorale di gara anche durante la ricognizione.

Art. 12 – SERVIZIO MEDICO E DI SOCCORSO

L'organizzazione deve predisporre il soccorso di primo intervento con personale abilitato all'intervento diretto sull'infortunato. Dovrà altresì predisporre servizio idoneo al trasporto dell'infortunato nel più vicino centro di pronto soccorso nel più breve tempo possibile. Tutti i dati forniti con l'iscrizione saranno trattati nel rispetto delle norme previste nel Regolamento Europeo Privacy 2016/679 (tutela della Privacy).



"pasticceria di eccellenza artigianale"
100 anni di gusto italiano

acquista online
i nostri prodotti

I **tre gioielli** di Massera

Scrupolosa esclusione di conservanti e coloranti
Uso di ingredienti esclusivamente naturali.



1 "Torcetto d'oro"
imitato da molti, eguagliato da nessuno

2 Pasta 'd Melia

3 Canestrello Biellese



www.shop.massera.it

PASTICCERIA MASSERA GINO s.r.l.

SPACCIO AZIENDALE t. +39 015.2551109
Fraz. Bormasco - Sala Biellese (BI)

f pasticceriamassera.gino

www.massera.it

NEGOZIO BIELLA t. +39 015.20465
Via della Repubblica, 65 - BIELLA

ig pasticceriamassera

© P381 Food Agency - Biella

la BALOCCHINA
experience rice



Italian RICE



The WH Food Award
2025
excellence in an attitude

Negli ultimi 3 anni, **quindici** dei nostri prodotti
hanno ricevuto il prestigioso riconoscimento del
The WineHunter Award, che ogni anno premia
l'eccellenza e l'alta qualità nel mondo del gusto.

Contatti

Mail: commerciale@labalocchina.com

Telefono: +39 3925479417

+39 3513191392

Indirizzo: Strada statale 230, 44b - 13873 Massazza BI

Orari: Lunedì - Venerdì
9-13 / 14-18

Sito: www.labalocchina.com

labalocchina

f @ in


• NEGRO VIVIANA •
AZIENDA AGRICOLA

Sapore e gusto al momento giusto!

Crediamo in ciò che si **mangia**.

Vogliamo produrre solo prodotti che nutrano il **corpo** e
anche la **mente** con il loro **sapore delizioso**.

www.negroviviana.com

PROGRAMMA

CAMPIONATO NAZIONALE A.N.A. SLALOM

BIELLA - BIELMONTE 2026

SABATO 7 FEBBRAIO 2026

17:15	Largo Cusano - Biella	Ammassamento
17:30	Giardini Zumaglini	Alzabandiera Onore ai Caduti
17:45	Via Italia, Via Duomo, Piazza Duomo	Sfilamento
18:00	Piazza Duomo	Allocuzioni Ufficiali Accensione del Tripode Lettura formula di apertura del 59° Campionato di Slalom Gigante da parte del Consigliere Nazionale Gian Piero Maggioni Responsabile Commissione Nazionale Sport A.N.A.
18:30	Cattedrale Di Biella	Santa Messa
20:30	Sezione di Biella Via F. Nazionale, 5	Cena

La cena di Sabato sera presso la Sede Sezionale di Biella (Via Ferruccio Nazionale, 5) avrà un costo di € 17,00 pro capite fino ad esaurimento posti. Sarà prenotabile sul portale PIA

PROGRAMMA SPORTIVO

SABATO 7 FEBBRAIO 2026 - BIELLA

dalle ore 10:00 alle ore 19:00	Sezione di Biella Via F. Nazionale, 5	Ritiro Pacchi Gara
20:00	Sezione di Biella Via F. Nazionale, 5	Riunione Tecnica Pre Gara

DOMENICA 8 FEBBRAIO 2026 - BIELMONTE

07:30	Ritrovo Atleti Pista A e Pista B	Bielmonte - Piazzale
07:45	Apertura Impianti	
08:00	Ricognizione Piste A e B	
09:00	Partenza Gara	
Dalle ore 11:30	Pranzo Alpino Atleti ed Accompagnatori	PalaSport di Bielmonte
Ore 14:30	Premiazioni	Fondo Pista B (PIAZZALE)
Ore 16:00	Spegnimento Tripode ed Ammainabandiera	

ELENCO HOTEL

HOTEL AGATA	BIELLA - STRADA ALLA FORNACE 6/A	015405017	info@hotelagata.it
AGORA' PALACE HOTEL	BIELLA - VIA LAMARMORA 13/A	0158407324	info@agorapalace.com
HOTEL ASTORIA	BIELLA - VIALE ROMA 9	015 2471128	info@hotelastoriabiella.com
HOTEL AUGUSTUS	BIELLA - VIA ITALIA 54	01527554	info@augustus.it
HOTEL BUGELLA	BIELLA - VIA COTTOLENGO 65	015406607	info@hotelbugella.it
HOTEL EUROPA	BIELLA - CORSO EUROPA 7/D	0158497120	info@hoteleuropa-bi.com
HOTEL MICHELANGELO	BIELLA - PIAZZA ADUA 5	0158492362	info@hotelmichelangelo.com
REPUBBLICA 55	BIELLA - VIA REPUBBLICA 55	015 2520788	info@ristorantelaira.it
ALBERGO NOVEIS	CAPRILE - FRAZIONE NOVEIS 20	3463172605	consonni.enrico86@virgilio.it
HOTEL FIRMINO	CAVAGLIÀ - VIA RONDOLINO 31	0161967330	info@hotelristorantefirmino.it
ALBERGO RISTORANTE TINA	COSSATO - VIA MATTEOTTI GIACOMO 21	01593403	info@albergotina.it
HOTEL CALA LUNA	GAGLIANICO - VIA GRAMSCI 145	0152543829	info@hotelcalaluna.it
LOCANDA DELLA STAZIONE	LESSONA - VIA CESONE 12	015981132	locandadellastazione@libero.it
GOLF HOTEL LE BETULLE	MAGNANO - REGIONE VALCAROZZA 2	015679357	info@golfhotellebetulle.it
ALBERGO RIST. ROSA BIANCA	PIEDICAVALLLO - VIA ROMA 6/10	015609100	info@rosabianca.com
RELAIS CASCINA ERA	SANDIGLIANO - VIA CASALE 5	015 2493222	info@relaiscascinaera.com
RELAIS SANTO STEFANO	SANDIGLIANO - VIA GIUSEPPE GARIBALDI 5	0152496154	info@relaissantostefano.com
LOCANDA BOCCHETTO SESSERA	TAVIGLIANO - BOCCHETTO SESSERA SNC	353 4496794	info@bocchettosessera.it
HOTEL DELLA BRUGHIERA	VALDILANA - FRAZIONE BRUGHIERA 3	392 0822366	info@cascinaiffaggio.it
ALBERGO DELLA POSTA	VALDILANA - VIA PROVINCIALE 235	0157388237	ristosar@libero.it
HOTEL BUCANEVE	VEGLIO - LOCALITA' BIELMONTE	015744184	bucaneve@oasizegna.com
HOTEL I PLATANI	VILLANOVA B.SE - LOCALITA' LA DONNA 3	0161852051	info@hotelristoranteiplatani.com
HOTEL LIDO	VIVERONE - VIALE LIDO 28	3801005972	alpigastro2024@libero.it
HOTEL MARINA	VIVERONE - FRAZIONE COMUNA 10	0161987577	info@hotelmarinaviverone.it
HOTEL ROYAL	VIVERONE - VIALE ARTURO CROCE 19	0161987038	info@hotelroyal.org



biella

**96^a Adunata
Nazionale Alpini**



INFO LOGISTICHE

A8 MILANO - LAGHI

Imbocco A26 dir. Genova uscita Romagnano Sesia
direzione Coggiola Trivero, poi Bielmonte

A26 GENOVA - GRAVELLONA TOCE

Autostrada A26 Genova Gravellona Toce
Uscita Romagnano Sesia direzione
Coggiola Trivero, quindi Bielmonte

A4 MILANO - TORINO

Autostrada A4 Milano Torino,
uscita Carisio direzione Cossato, Vallemosso, Trivero,
quindi Bielmonte

con la collaborazione della:



Croce Rossa Italiana
Comitato di Cossato



 **OASI ZEGNA**
SPORT



NATURALBOOM
THE 1ST MENTAL DRINK

naturalboom.it



MOSCA1916

Qualità Centenaria

Biella - Italy - Via S. Filippo, 16 - Tel. +39 015 23181
www.mosca1916.it



AL PRIMO POSTO. PER NATURA.



L'ACQUA PIÙ LEGGERA D'EUROPA

Residuo
fisso
14
mg/l

Tra tutte le acque d'Europa, solo una è la più leggera. Lauretana è un dono della natura che ha origine in un territorio incontaminato e con un **residuo fisso di soli 14 mg/l**, è particolarmente **indicata per chi conduce uno stile di vita attivo e attento al benessere**. Lauretana, grazie alle sue caratteristiche è **scelta e consigliata dalla Federazione Italiana Fitness**. Le sue proprietà la rendono un'acqua **ideale per i neonati, le donne in gravidanza** e per il benessere di tutta la famiglia.

SCELTA E CONSIGLIATA DA:



LAURETANA®

L'acqua più leggera d'Europa

consigliata a chi si vuole bene

Segui la leggerezza    www.lauretana.com